

**Pensionskasse der Stadt Aarau**

# **Geschäftsbericht 2018**

## Inhalt

<b>Kennzahlen</b>	Seite	2
<b>Kommentar zum Geschäftsjahr 2018</b>	Seite	3
<b>Jahresrechnung</b>	Seite	5
- Bilanz	Seite	5
- Betriebsrechnung	Seite	6
- Anhang	Seite	8
- Bericht der Revisionsstelle	Seite	22
<b>Anhang Statistische Angaben</b>	Seite	24
<b>Adressen</b>	Seite	32

## Kennzahlen

		<b>2018</b>	<b>2017</b>
Technische Grundlagen		BVG 2015	BVG 2015
Periodentafeln		PT 2017	PT 2017
Zuschlag für Zunahme Lebenserwartung	%	1.00	0.50
Technischer Zinssatz	%	2.00	2.00
Angeschlossene Arbeitgeberinnen		9	13
Aktive Versicherte		1'176	1'120
Rentenbeziehende		418	410
Gesamtbestand		1'594	1'530
Demographisches Verhältnis (inkl. Kinderrenten)		2.81	2.73
Anteil weibliche aktive Versicherte	%	52.3	53.9
Vorsorgevermögen	CHF Mio.	317.5	331.2
Vorsorgekapital aktive Versicherte	CHF Mio.	149.9	145.3
Deckungskapital Rentenbeziehende	CHF Mio.	134.8	134.2
Technische Rückstellungen	CHF Mio.	10.1	10.6
Technischer Überschuss / Wertschwankungsreserve	CHF Mio.	22.7	41.1
Wertschwankungsreserve Sollwert	CHF Mio.	51.6	50.8
Deckungsgrad	%	107.70	114.16
Performance	%	-4.54	8.10
CS Schweizer Pensionskassenindex (CHF 150 – 500 Mio.)	%	-3.14	7.95
Zinssatz Altersguthaben und Frühpensionierungskonto	%	1.00	2.00
Zinssatz Altersguthaben und Frühpensionierungskonto ø seit 2007	%	2.02	2.11
BVG-Mindestzinssatz	%	1.00	1.00
BVG-Mindestzinssatz ø seit 2007	%	1.82	1.82
Beitragssumme	CHF Mio.	12.6	12.2
Durchschnittsalter aktiv Versicherte		43.6	43.8
Durchschnittsalter Rentenbeziehende (ohne Kinder)		74.6	74.8
Rentensumme	CHF Mio.	10.5	10.5

## Geschäftsjahr 2018

Das Anlagejahr 2018 war sehr durchzogen und volatil und endete deutlich negativ. Dies hinterliess in einem sehr herausfordernden und teils unsicheren wirtschaftlichen Umfeld und einer weiterhin steigenden Lebenserwartung seine Spuren. Das Jahr 2018 schloss mit einer Performance von -4.54% (Vorjahr +8.10%) ab. Im Quervergleich zu anderen Pensionskassen muss dieses Resultat als unterdurchschnittlich bezeichnet werden. Die Altersguthaben wurden 2018 mit 1.0% verzinst, was dem BVG-Mindestzinssatz entspricht.

Ende 2018 steht die Pensionskasse mit einem Deckungsgrad von 107.7% (Vorjahr: 114.2%) bei einem technischen Zinssatz von 2.0% im schweizweiten Vergleich weiterhin solide da. Der Bestand der aktiven Versicherten erhöhte sich um 56 auf 1'176 Versicherte und der Rentnerbestand um 8 auf 418 rentenbeziehende Personen. Dadurch verbesserte sich das demographische Verhältnis von aktiven Versicherten zu den Rentenbeziehenden nochmals leicht auf 2.81 zu 1. Das Durchschnittsalter der aktiven Versicherten beträgt 43.6 Jahre und jenes der rentenbeziehenden Personen 74.6 Jahre (leichte Abnahme gegenüber dem Vorjahr).

## Stiftungsrat

Der Stiftungsrat behandelte anlässlich von insgesamt vier Sitzungen u. a. die folgenden Themen:

- Austausch mit den angeschlossenen Arbeitgeberinnen und Arbeitgebern.
- Erhöhung der Leistungsziele für alle drei Vorsorgepläne und Überarbeitung des Vorsorgereglements.
- Einführung einer Webseite, Überarbeitung des Wahlreglements mit Einführung des dritten Wahlkreises.
- Umsetzung des Rückversicherungsvertrages mit Überprüfung der reglementarischen Risikoprämien.
- Verzinsung der Altersguthaben von 1.0% für das Jahr 2018. Festlegung des Zinssatzes der Altersguthaben von 1.0% für unterjährige Geschäftsfälle im Jahre 2019 (entsprechend BVG-Mindestzinssatz).
- Beschluss betreffend Nichtanpassung laufender Renten.

Die Pensionskasse untersteht u.a. den Regeln der ASIP-Charta. Alle Organmitglieder haben schriftlich bestätigt, diese Bestimmungen vorbehaltlos eingehalten zu haben.

## Anlageausschuss

Der Anlageausschuss traf sich zu zwei Sitzungen, an denen auch die mandatierten Vermögensverwalter zur Berichterstattung eingeladen waren und behandelte neben den üblichen Performancebesprechungen u.a. folgende Traktanden:

- Kontrolle der Mandatumschichtungen Anfang 2018 auf zwei gemischte Mandate.
- Neuverhandlung des Vermögensverwaltungsmandates Immobilien Schweiz sowie des Vertrages mit dem Global Custodian.
- Vertiefung des Know-Hows im Bereich der Alternativen Anlagen und der Nachhaltigkeit.
- Diskussionen mit den Vermögensverwaltern über die mögliche Umsetzung von nachhaltigen Anlagen.

## Geschäftsführung und Verwaltung

Erneut zeigte sich die Tätigkeit der Geschäftsführung aufgrund der zahlreichen Projekte (Webseite, Offertanfragen, Neuanschluss Kreisschule Aarau-Buchs, Informationsveranstaltungen, Änderung der Vorsorgepläne, Erneuerungswahlen, Weiterbildung des Stiftungsrats, etc.) als sehr zeitintensiv. Trotzdem konnten die Verwaltungskosten im Rahmen des Vorjahres gehalten werden. Die anfallenden Arbeiten wurden von der Geschäftsführung und der Verwaltung sehr kompetent erledigt.

## Umsetzung VegüV (Verordnung gegen übermässige Vergütungen bei börsenkotierten Aktiengesellschaften)

Das Gesetz verpflichtet die Vorsorgeeinrichtungen die Aktionärsstimmrechte bei Schweizer Aktien wahrzunehmen und gegenüber ihren Versicherten offen zu legen. Wie in den Vorjahren übte der Stiftungsrat die Stimmrechte gemäss der Empfehlung der Ethos Stiftung aus. Die Ethos Stiftung legt jährlich die „Richtlinien zur Ausübung der Stimmrechte“ und die „Grundsätze zur Corporate Governance“ fest. Weitere Informationen dazu sind unter [www.ethosfund.ch](http://www.ethosfund.ch) zu finden, darunter auch die erwähnten Richtlinien.

## Finanzielle Situation

Die Jahresrendite von -4.54% ist im Vergleich mit anerkannten Pensionskassenindices unterdurchschnittlich. Infolge der negativen Wertentwicklung musste ein Teil der Wertschwankungsreserven aufgelöst werden. Sie beträgt Ende 2018 CHF 22.7 Mio. Der Deckungsgrad sank von 114.2% im Vorjahr auf 107.7% per 31. Dezember 2018.

Auf dem Gesamtvermögen realisierte die Pensionskasse in den letzten 10 Jahren folgende Renditebeiträge (Nettorendite nach Berücksichtigung aller Kosten):

Jährliche Renditen Gesamtvermögen in %	2009	2010	2011	2012	2013	2014	2015	2016	2017	2018
	+14.03	+2.77	+1.53	+8.0	+5.56	+10.12	+1.02	+4.03	+8.10	-4.54
Durchschnittliche Renditen Gesamtvermögen in %	seit 1. Januar 2009				seit 1. Januar 2014					
	kumuliert		annualisiert		kumuliert		annualisiert			
	+61.97		+4.94		+19.41		+3.61%			

Mit der im Jahre 2018 ausgewiesenen Rendite des Gesamtvermögens von -4.54% lag unsere Pensionskasse unter den schweizweiten Vergleichsindices:

2018	PK der Stadt Aarau	UBS PK-Barometer Segment über CHF 300 Mio.	UBS PK-Barometer Gesamt	CREDIT SUISSE PK Index Segment CHF 150 bis 500 Mio.	CREDIT SUISSE PK Index Gesamt
Netto-Performance	-4.54%	-3.26%	-3.28%	-3.14%	-3.20%

Die Pensionskasse der Stadt Aarau gilt im Quervergleich mit anderen Pensionskassen weiterhin als solide und finanziell gut aufgestellt. Sie hat zum Ziel, die zukünftigen Mehrerträge einerseits zur weiteren Äufnung der Wertschwankungsreserven und andererseits für die Höherverzinsung der Altersguthaben der aktiv Versicherten zu verwenden.

Aarau, 2. Mai 2019

### Pensionskasse der Stadt Aarau



Hanspeter Hilfiker  
Präsident des Stiftungsrates



Ueli Höhn  
Geschäftsführer

Geschäftsbericht 2018  
Bilanz

Bilanz	31.12.2018 CHF	31.12.2017 CHF	Index Anhang
<b>AKTIVEN</b>			
Vermögensanlagen	320'899'356.93	332'768'124.09	
Flüssige Mittel und Geldmarktforderungen	7'042'511.66	8'858'734.96	6.4
Derivate Finanzinstrumente	1'9077.68	-210'613.96	6.5
Anlagen beim Arbeitgeber	536'863.95	457'168.70	6.7.1
Übrige Forderungen	1'945'430.17	1'458'584.89	6.8
Obligationen	125'738'490.76	119'928'464.99	6.4
Aktien	104'218'837.70	118'827'988.87	6.4
Immobilien (Kollektivanlagen)	81'398'145.01	83'447'795.64	6.4
<b>Aktive Rechnungsabgrenzung</b>	<b>529'833.10</b>	<b>1'044'761.83</b>	
Aktive Rechnungsabgrenzung	529'833.10	1'044'761.83	7.1
<b>Total Aktiven</b>	<b>321'429'190.03</b>	<b>333'812'885.92</b>	

Bilanz	31.12.2018 CHF	31.12.2017 CHF	Index Anhang
<b>PASSIVEN</b>			
<b>Verbindlichkeiten</b>	<b>3'665'942.84</b>	<b>2'385'929.36</b>	
Freizügigkeitsleistungen und Renten	3'530'863.75	2'292'525.36	
Andere Verbindlichkeiten	135'079.09	93'404.00	7.2
<b>Passive Rechnungsabgrenzung</b>	<b>216'827.03</b>	<b>263'180.72</b>	
Passive Rechnungsabgrenzung	216'827.03	263'180.72	7.3
<b>Vorsorgekapital und technische Rückstellungen</b>	<b>294'853'869.12</b>	<b>290'088'182.27</b>	
Vorsorgekapital Aktive Versicherte	149'942'271.12	145'284'270.37	5.3
Vorsorgekapital Invalide	1'255'659.00	880'879.90	5.5
Vorsorgekapital Rentner	133'529'094.00	133'369'697.00	5.6
Technische Rückstellungen	10'126'845.00	10'553'335.00	5.7.1
<b>Wertschwankungsreserve</b>	<b>22'692'551.04</b>	<b>41'075'593.57</b>	
Wertschwankungsreserve	22'692'551.04	41'075'593.57	6.3
<b>Stiftungskapital, Freie Mittel</b>	<b>0.00</b>	<b>0.00</b>	
Stand zu Beginn der Periode	0.00	0.00	
Aufwand- / Ertragsüberschuss	0.00	0.00	
<b>Total Passiven</b>	<b>321'429'190.03</b>	<b>333'812'885.92</b>	

Geschäftsbericht 2018  
Betriebsrechnung

Betriebsrechnung	2018 CHF	2017 CHF	Index Anhang
<b>Ordentliche und übrige Beiträge und Einlagen</b>	<b>13'965'856.21</b>	<b>13'246'988.40</b>	
Beiträge Arbeitnehmer	5'345'021.30	5'151'679.80	
Beiträge Arbeitgeber	7'290'527.25	7'016'561.25	
Einmaleinlagen und Einkaufssummen	1'156'074.65	1'062'188.80	5.2
Zuschüsse Sicherheitsfonds	174'233.01	16'558.55	
<b>Eintrittsleistungen</b>	<b>12'371'272.90</b>	<b>9'904'731.92</b>	
Freizügigkeitseinlagen	12'268'503.20	9'793'066.97	5.2
Einzahlung WEF-Vorbezüge / Scheidung	102'769.70	111'664.95	5.2
<b>Zufluss aus Beiträgen und Eintrittsleistungen</b>	<b>26'337'129.11</b>	<b>23'151'720.32</b>	
<b>Reglementarische Leistungen</b>	<b>-13'103'511.35</b>	<b>-11'044'698.45</b>	
Altersrenten	-7'746'250.05	-7'610'375.05	
Hinterlassenenrenten	-1'921'329.90	-2'006'274.55	
Invalidenrenten	-762'543.10	-859'203.45	
Übrige reglementarische Leistungen	-28'777.00	-30'986.00	
Kapitalleistungen bei Pensionierung	-2'439'741.45	-533'559.55	
Kapitalleistungen bei Tod und Invalidität	-204'869.85	-4'299.85	
<b>Austrittsleistungen</b>	<b>-10'537'387.90</b>	<b>-7'465'427.70</b>	
Freizügigkeitsleistungen bei Austritt	-9'937'827.20	-6'895'709.50	5.2
WEF-Vorbezüge / Scheidung	-599'560.70	-569'718.20	5.2
<b>Abfluss für Leistungen und Vorbezüge</b>	<b>-23'640'899.25</b>	<b>-18'510'126.15</b>	
<b>Auflösung (+) / Bildung (-) Vorsorgekapital, technische Rückstellungen und Beitragsreserven</b>	<b>-4'765'686.85</b>	<b>-11'043'724.89</b>	
Auflösung/Bildung Vorsorgekapital Aktive Versicherte	-3'225'193.52	-5'257'521.36	5.2
Auflösung/Bildung Vorsorgekapital Invalide	-364'833.78	-333'378.65	5.5
Auflösung/Bildung Vorsorgekapital Rentner	-159'397.00	-1'475'652.00	5.6
Auflösung/Bildung technische Rückstellungen	426'490.00	-1'305'046.00	5.7.2
Verzinsung des Vorsorgekapitals Aktive Versicherte	-1'432'807.23	-2'656'208.98	5.2
Verzinsung des Vorsorgekapitals Invalide	-9'945.32	-15'917.90	5.5
<b>Versicherungsaufwand</b>	<b>-737'213.15</b>	<b>-53'352.30</b>	
Versicherungsprämien	-681'851.10	0.00	
- Risikoprämie	-629'201.60	0.00	
- Kostenprämie	-52'649.50	0.00	
Beiträge an Sicherheitsfonds	-55'362.05	-53'352.30	
<b>Veränderung Vorsorgekapital, Versicherungsaufwand</b>	<b>-5'502'900.00</b>	<b>-11'097'077.19</b>	
<b>Netto-Ergebnis aus dem Versicherungsteil</b>	<b>-2'806'670.14</b>	<b>-6'455'483.02</b>	

Geschäftsbericht 2018  
Betriebsrechnung

Betriebsrechnung	2018 CHF	2017 CHF	Index Anhang
Netto-Ergebnis aus dem Versicherungsteil (Übertrag)	-2'806'670.14	-6'455'483.02	
<b>Netto-Ergebnis aus Vermögensanlage</b>	<b>-15'204'271.29</b>	<b>24'406'747.21</b>	<b>6.6</b>
Netto-Ergebnis aus Flüssigen Mitteln und Geldmarktforderungen	-1'288'744.08	-561'244.86	6.6.1
Netto-Ergebnis aus übrigen Forderungen	-132.40	0.00	6.6.2
Netto-Ergebnis aus Obligationen	-140'169.75	568'173.44	6.6.3
Netto-Ergebnis aus Aktien	-11'148'267.17	18'959'436.31	6.6.4
Netto-Ergebnis aus Immobilienfonds	-1'209'086.23	7'278'737.49	6.6.5
Aufwand der Vermögensverwaltung	-1'404'796.71	-1'829'165.87	6.6.6
Zinsaufwand Guthaben Destinatäre	-13'074.95	-9'189.30	6.6.6
<b>Sonstiger Ertrag</b>	<b>38.10</b>	<b>195.71</b>	
Übrige Erträge	0.00	87.01	
Ertrag aus erbrachten Dienstleistungen	38.10	108.70	
<b>Sonstiger Aufwand</b>	<b>-355.85</b>	<b>-3'982.05</b>	
Sonstiger Aufwand	-355.85	-3'982.05	
<b>Verwaltungsaufwand</b>	<b>-371'783.35</b>	<b>-375'255.05</b>	<b>7.4</b>
Allgemeine Verwaltung	-311'963.70	-307'211.05	
Revisionsstelle / Experte für berufliche Vorsorge	-55'082.00	-61'317.00	
Aufsichtsbehörden	-4'737.65	-6'727.00	
<b>Aufwand- / Ertragsüberschuss vor Bildung / Auflösung Wertschwankungsreserve</b>	<b>-18'383'042.53</b>	<b>17'572'222.80</b>	
<b>Bildung/Auflösung Wertschwankungsreserve</b>	<b>18'383'042.53</b>	<b>-17'572'222.80</b>	
<b>Bildung / Auflösung Wertschwankungsreserve</b>	<b>18'383'042.53</b>	<b>-17'572'222.80</b>	<b>6.3</b>
<b>Aufwand- / Ertragsüberschuss</b>	<b>0.00</b>	<b>0.00</b>	

## Anhang der Jahresrechnung 2018

### 1 Grundlagen und Organisation

#### 1.1 Rechtsform und Zweck

---

Die Pensionskasse der Stadt Aarau ist eine registrierte Stiftung des privaten Rechts. Die Stiftung bezweckt die berufliche Vorsorge im Rahmen des BVG und seiner Ausführungsbestimmungen für die Arbeitnehmer/Arbeitnehmerinnen der Stifterin und privaten Institutionen und Unternehmungen, öffentlichen Körperschaften und Anstalten sowie für deren Angehörige und Hinterlassenen gegen die wirtschaftlichen Folgen von Alter, Invalidität und Tod.

#### 1.2 Registrierung BVG und Sicherheitsfonds

---

Die Vorsorgeeinrichtung ist im kantonalen Register für die berufliche Vorsorge unter der Registernummer AG 39 eingetragen. Die Vorsorgeeinrichtung ist dem Freizügigkeitsgesetz unterstellt und somit dem Sicherheitsfonds angeschlossen.

#### 1.3 Angabe der Urkunde und Reglemente

---

Stiftungsurkunde	vom 22. August 2013
Vorsorgereglement	gültig ab 1. Januar 2017
Anlagereglement	gültig ab 2. Dezember 2015
Reglement zur Bildung von Rückstellungen und Reserven	gültig ab 31. Dezember 2016
Wahlreglement	gültig ab 1. Oktober 2018
Teilliquidationsreglement	gültig ab 1. Januar 2005

#### 1.4 Oberstes Organ / Geschäftsführung und Zeichnungsberechtigung

---

Stiftungsrat		Funktion	Amtsdauer von	Amtsdauer bis
Hanspeter Hilfiker	AG	Präsident*	01.01.2018	31.12.2018
Jürg Schmid	AG	Mitglied	01.01.2015	31.12.2018
Silvia Joost	AG	Mitglied*	01.01.2015	31.12.2018
Daniel Pfister	AG	Mitglied	01.01.2015	31.12.2018
Matthias Mundwiler	AN	Vizepräsident*	01.01.2015	31.12.2018
Margrit Röthlisberger	AN	Mitglied	01.01.2015	31.12.2018
Dorothee Frey	AN	Mitglied	01.01.2015	31.05.2018
Mattias Eggenschwiler	AN	Mitglied	01.01.2015	31.12.2018
Thomas Häuptli	AN	Mitglied	01.06.2018	31.12.2018

\* Kollektivunterschrift zu zweien

#### 1.5 Experten, Revisionsstelle, Berater, Aufsichtsbehörde

---

Experte für die berufliche Vorsorge	Allvisa AG, Zürich	Dr. Christoph Plüss
Revisionsstelle	Gruber Partner AG, Aarau	Alexandra Flammer
Geschäftsführung	Libera AG, Zürich	Ueli Höhn
Investment Controller	PPCmetrics AG, Zürich	Dr. Dominique Ammann
Aufsichtsbehörde	BVG- und Stiftungsaufsicht Aargau	



Geschäftsbericht 2018  
Anhang

1.6	Angeschlossene Arbeitgeber	31.12.2018	31.12.2017		
	Unternehmung	von	bis	Anzahl Aktive	Anzahl Aktive
	Einwohnergemeinde Aarau	Stifterfirma		508	511
	Ortsbürgergemeinde Aarau			10	10
	Stiftung Gemeinschaftszentrum Telli			5	4
	Gemeindeverband Forstbetrieb Region Aarau			6	5
	KEBA Region Aarau AG			5	4
	Kreisschule Aarau-Buchs	01.08.2018		21	0
	Eniwa AG (bisher: IBA-Gruppe)			329	306
	GAG Genossenschaft für Altersbetreuung und Pflege Gäu, Egerkingen	01.01.2015		166	163
	Stiftung förderraum st.gallen	01.01.2016		126	117
	<b>Total</b>			<u>1'176</u>	<u>1'120</u>
<b>2</b>	<b>Aktive Mitglieder und Rentner</b>				
<b>2.1</b>	<b>Aktive Versicherte</b>			<b>31.12.2018</b>	<b>31.12.2017</b>
	Männer			561	516
	Frauen			615	604
				<u>1'176</u>	<u>1'120</u>
<b>2.2</b>	<b>Entwicklung aktive Versicherte</b>			<b>2018</b>	<b>2017</b>
	Bestand 1.1.			1'120	1'079
	Eintritte			258	227
	Austritte			-173	-167
	Pensionierungen/Todesfälle/Invalidierungen			-29	-19
	<b>Bestand 31.12. (Anzahl)</b>			<u>1'176</u>	<u>1'120</u>
<b>2.3</b>	<b>Rentenbezüger</b>			<b>31.12.2018</b>	<b>31.12.2017</b>
	Altersrenten			277	271
	Invalidenrenten			44	43
	Ehegattenrenten			94	92
	Kinderrenten			3	4
	<b>Total (Anzahl)*</b>			<u>418</u>	<u>410</u>
	* Bestand am 1.1. des Folgejahrs				
<b>2.4</b>	<b>Entwicklung Rentenbezüger</b>			<b>2018</b>	<b>2017</b>
	Bestand 1.1.			410	408
	Altersrenten			+21/-11	+12/-11
	Invalidenrenten			+2/-5	+2/-2
	Ehegattenrenten			+8/-6	+7/-8
	Kinderrenten			+0/-1	+3/-1
	Übrige Renten			+0/-0	+0/-0
	<b>Bestand 1.1. des Folgejahrs</b>			<u>418</u>	<u>410</u>

### 3 Art der Umsetzung des Zwecks

#### 3.1 Erläuterung des Vorsorgeplans

---

Die Stiftung führt drei verschiedene von Arbeitnehmern und Arbeitgebern finanzierten umhüllenden Vorsorgepläne, die nach dem Beitragsprimat aufgebaut sind. Innerhalb des Hauptvorsorgeplanes (Plan 1) kann aus drei unterschiedlichen Sparplänen ausgewählt werden.

Die Altersrenten bemessen sich nach der Höhe des individuellen Altersguthabens bei Pensionierung sowie nach der Höhe der vom Versicherten bei seiner Pensionierung gewählten Ehegattenrente nach dem Tod des Versicherten (Altersrente auf zwei Leben).

Die Vorsorgepläne bieten den Versicherten auch die Möglichkeit, an Stelle der Altersrente das gesamte Altersguthaben oder einen frei wählbaren Teil davon in Kapitalform zu beziehen.

Die Leistungen für Tod und Invalidität sind in Abhängigkeit des versicherten Lohnes festgelegt.

#### 3.2 Finanzierung, Finanzierungsmethode

---

Die Gesamtbeiträge setzen sich je nach Vorsorgeplan und - wo vorgesehen - gewähltem Sparplan aus Sparbeiträgen, den Risikobeiträgen und allfälligen Sanierungsbeiträgen zusammen. Je nach gewähltem Vorsorgeplan werden die Beiträge je Häufig, resp. zu 60% durch den Arbeitgeber und zu 40% durch den Arbeitnehmer getragen.

Das versicherte Jahresgehalt entspricht dem Jahresgehalt abzüglich dem Koordinationsabzug und bildet die Basis für die Bemessung der Beiträge und Leistungen. Der Koordinationsabzug beträgt 30% des Jahresgehalts, begrenzt auf 7/8 der maximalen AHV-Altersrente

#### 3.3 Weitere Informationen zur Vorsorgetätigkeit

---

Anlässlich der Stiftungsratssitzung vom 28. November 2018 wurde beschlossen, die Renten per 1.1.2019 nicht an die Preisentwicklung anzupassen.

### 4 Bewertungs- und Rechnungslegungsgrundsätze, Stetigkeit

#### 4.1 Bestätigung über Rechnungslegung nach Swiss GAAP FER 26

---

Die Jahresrechnung wurde nach den Vorschriften von Swiss GAAP FER 26 erstellt.

#### 4.2 Buchführungs- und Bewertungsgrundsätze

---

Die Buchführungs- und Bewertungsgrundsätze entsprechen den Vorschriften von Art. 47, 48 und 48a BVV2 sowie Swiss GAAP FER 26. Per Bilanzstichtag wurden folgende Bewertungsprinzipien angewendet:

- Währungsumrechnung: Kurse per Bilanzstichtag
- Flüssige Mittel, Forderungen, Verbindlichkeiten: Nominalwert
- Wertschriften: Marktwert; fest verzinsliche mit Marchzinsen
- Abgrenzungen: Bestmögliche Schätzung durch Geschäftsführung
- Vorsorgekapitalien und technische Rückstellungen: Berechnung durch Experten für die berufliche Vorsorge.
- Sollwert der Wertschwankungsreserve: Berechnung durch Experten für die berufliche Vorsorge.

#### 4.3 Änderung von Grundsätzen bei Bewertung, Buchführung und Rechnungslegung

---

Die Rechnungslegung erfolgt unverändert nach verbindlichen Vorgaben von Swiss GAAP FER 26.

5 Versicherungstechnische Risiken / Risikodeckung / Deckungsgrad

5.1 Art der Risikodeckung, Rückversicherungen

Die Risiken Alter bzw. Langlebigkeit werden von der Pensionskasse der Stadt Aarau selbst getragen. Seit dem 1. Januar 2018 besteht unter der Nr. 50/0.069.269 ein reglements-kongruenter Kollektivversicherungs-Vertrag mit der Basler Leben AG, Basel, welcher die Risiken Tod und Invalidität versichert.

5.2 Entwicklung und Verzinsung des Vorsorgekapitals Aktive Versicherte

	2018	2017
	CHF	CHF
Stand Vorsorgekapital Aktive Versicherte 1.1.	145'081'610.52	137'171'853.94
Altersgutschriften	11'069'860.40	10'667'188.70
Freizügigkeitseinlagen	12'268'503.20	9'793'066.97
Rückzahlung Vorbezug WEF / Scheidung	102'769.70	111'664.95
Einmaleinlagen und Einkaufssummen	1'121'347.10	1'062'188.80
Umbuchung Vorsorgekapital Invalide	-296'165.63	0.00
Freizügigkeitsleistungen bei Austritt	-9'933'097.75	-6'895'709.50
WEF-Vorbezüge / Scheidung	-599'560.70	-569'718.20
Auflösung infolge Pensionierung, Tod und Invalidität (Rente)	-7'893'849.60	-8'373'301.30
Auflösung infolge Pensionierung, Tod und Invalidität (Kapital)	-2'644'611.30	-537'859.40
Verzinsung Vorsorgekapital Aktive (1.0% / Vorjahr 2.0%)	1'430'781.38	2'652'235.56
Total Vorsorgekapital Aktive Versicherte 31.12.	<u>149'707'587.32</u>	<u>145'081'610.52</u>

5.3 Entwicklung und Verzinsung des Frühpensionierungskontos

	2018	2017
	CHF	CHF
Frühpensionierungskonto		
Stand Frühpensionierungskonto 1.1.	202'659.85	198'686.10
Einmaleinlagen und Einkaufssummen	34'727.55	0.00
Austrittsleistung	-4'729.45	0.00
Verzinsung des Vorsorgekapitals (1.0% / Vorjahr 2.0%)	2'025.85	3'973.75
Stand Frühpensionierungskonto 31.12.	<u>234'683.80</u>	<u>202'659.85</u>
Total Vorsorgekapital Aktive 31.12.	149'942'271.12	145'284'270.37

5.4 Summe der Altersguthaben nach BVG

	31.12.2018	31.12.2017
	CHF	CHF
Altersguthaben nach BVG (Schattenrechnung)	<u>78'133'700.24</u>	<u>74'802'798.69</u>
BVG-Mindestzinssatz	1.00%	1.00%

Geschäftsbericht 2018  
Anhang

5.5 Entwicklung und Verzinsung des Vorsorgekapitals Invalide

Vorsorgekapital Invalide	2018	2017
	CHF	CHF
Stand Vorsorgekapital Invalide 1.1.	880'879.90	531'583.35
Beitragsbefreiung Invalide	68'668.15	68'785.60
Rückzahlung / Umbuchung FZL Invalide	0.00	264'593.05
Umbuchung Vorsorgekapital Aktive	296'165.63	0.00
Verzinsung des Vorsorgekapitals (1.0% / Vorjahr 2.0%)	9'945.32	15'917.90
Stand Vorsorgekapital Invalide 31.12.	<u>1'255'659.00</u>	<u>880'879.90</u>

Beim Vorsorgekapital Invalide handelt es sich um den passiven Teil des Altersguthabens von Invalidenrentnern. Für diese Rentner wird eine temporäre Invalidenrente bis zum Schlussalter ausgerichtet, anschliessend werden Altersleistungen fällig, welche sich aus dem vorhandenen Altersguthaben und dem entsprechenden Umwandlungssatz berechnen.

5.6 Entwicklung des Vorsorgekapitals für Rentner

	2018	2017
	CHF	CHF
Stand des Vorsorgekapitals am 1.1.	133'369'697.00	131'894'045.00
Verzinsung mit technischem Zinssatz von 2.0%	2'667'393.95	2'637'880.90
Ausbezahlte Renten	-10'458'900.05	-10'506'839.05
Einlagen aufgrund Pensionierung, Tod, Invalidität	7'893'849.60	8'373'301.30
Anpassung gemäss Vorsorgekapitalberechnung	57'053.50	971'308.85
Total Vorsorgekapital Rentner 31.12.	<u>133'529'094.00</u>	<u>133'369'697.00</u>
Anzahl Rentner (Details siehe Ziffer 2.3)	418	410

5.7 Zusammensetzung, Veränderung und Erläuterung der technischen Rückstellungen

5.7.1	Zusammensetzung technische Rückstellungen	31.12.2018	31.12.2017
		CHF	CHF
	Rückstellung Risikofonds	3'292'431.00	3'977'770.00
	Rückstellung Zunahme Lebenserwartung Aktive	595'472.00	300'352.00
	Rückstellung pendente Invaliditätsfälle	3'040'282.00	2'190'677.00
	Rückstellung für Pensionierungsverluste	1'859'152.00	3'416'708.00
	Rückstellung Zunahme Lebenserwartung Rentner	1'339'508.00	667'828.00
	Total technische Rückstellungen	<u>10'126'845.00</u>	<u>10'553'335.00</u>
5.7.2	Veränderung technische Rückstellungen	31.12.2018	31.12.2017
		CHF	CHF
	Rückstellung Risikofonds	-685'339.00	313'022.00
	Rückstellung Zunahme Lebenserwartung Aktive	295'120.00	300'352.00
	Rückstellung pendente Invaliditätsfälle	849'605.00	150'471.00
	Rückstellung für Pensionierungsverluste	-1'557'556.00	-126'627.00
	Rückstellung Zunahme Lebenserwartung Rentner	671'680.00	667'828.00
	Total Veränderung technische Rückstellungen	<u>-426'490.00</u>	<u>1'305'046.00</u>

### 5.7.3 Erläuterung der technischen Rückstellungen

#### Rückstellung Risikofonds

Die Todesfall- und Invaliditätsrisiken (=Invaliden- und Hinterlassenenleistungen der aktiven Versicherten) unterliegen starken Schwankungen. Kurzfristig kann eine nicht prognostizierbare Häufung von Todes- und/oder Invaliditätsfällen zu erheblichen finanziellen Belastungen der Pensionskasse führen. Die jährlich eingenommenen reglementarischen Risikobeiträge decken zwar langfristig die im Durchschnitt zu erwartenden Schäden; die kurzfristig auftretenden Schwankungen im Risikoverlauf können jedoch nur unvollständig aufgefangen werden. Der Risikofonds dient dazu, die Schwankungen der Invaliditäts- und Todesfälle aufzufangen und die auf die Vergangenheit zurückzuführenden, aber noch nicht bekannten Risikofälle der aktiven Versicherten zu finanzieren.

#### Rückstellung Zunahme der Lebenserwartung Aktive

Die von der Pensionskasse für die Berechnungen verwendeten versicherungstechnischen Grundlagen werden als sogenannte Periodentafel ungefähr alle fünf Jahre den neuen statistischen Gegebenheiten angepasst. Zur Vorfinanzierung eines solchen Grundlagenwechsels werden ab 2017 Rückstellungen aufgebaut, um die durch die Zunahme der Lebenserwartung zu erwartende Erhöhung der Deckungskapitalien ausgleichen zu können. Bei den aktiven Versicherten wird eine Rückstellung für Langlebigkeit in der Höhe von 0.5% für jedes nach 2017 abgeschlossene Jahr auf den Altersguthaben sowie den Frühpensionierungskonten für all jene Versicherten gebildet, die sich ab dem folgenden Kalenderjahr vorzeitig pensionieren lassen können (d.h. ab BVG-Alter 58). Per 31. Dezember 2018 wird die Rückstellung für die Zunahme der Lebenserwartung somit in der Höhe von 1.0 %-Punkte gebildet und beträgt CHF 595'472.

#### Rückstellung pendente Invaliditätsfälle

Diese Rückstellung wird gebildet, um die finanziellen Konsequenzen von in Abklärung befindlichen Invaliditätsfällen sicherzustellen (d.h. von Fällen, bei welchen der Versicherte in der Pensionskasse noch im Aktivenbestand geführt wird, welcher aber bereits bei der eidg. IV angemeldet wurde). Die Höhe dieser Rückstellung entspricht der Differenz zwischen dem Rentnerdeckungskapital der in Abklärung befindlichen Invaliditätsfälle, berechnet basierend auf den mutmasslichen Leistungen, und dem für diese Versicherten bei den Aktiven zurückgestellten Vorsorgekapital. Per 31. Dezember 2018 wird diese Rückstellung für 10 (Vorjahr: 6) Versicherte gebildet, für welche eine Anmeldung bei der eidg. Invalidenversicherung erfolgt ist.

#### Rückstellung für Pensionierungsverluste

In der Pensionskasse wurde per 1. Januar 2017 die Senkung der reglementarischen Umwandlungssätze auf den versicherungstechnisch korrekten Wert beschlossen. Auf dem Garantiebetrug, welcher dem Altersguthaben per 1. Januar 2017, abzüglich freiwilliger Einkäufe zwischen 15. Juni und 31. Dezember 2016, entspricht, gilt für alle Versicherten und temporären Invalidenrentner noch eine Übergangslösung. Die reglementarischen Umwandlungssätze in dieser Übergangslösung sind versicherungstechnisch nicht korrekt. Um die Differenz zwischen dem versicherungstechnisch korrekten und dem reglementarisch festgelegten Umwandlungssatz in der Übergangslösung finanzieren zu können, wird für alle per 1. Januar 2017 Versicherten mit Jahrgang 1963 und älter eine Rückstellung auf dem Garantiebetrug des Altersguthabens gebildet. Die Rückstellung für Pensionierungsverluste berechnet sich aus dem Verhältnis des überhöhten Umwandlungssatzes zum gemischten versicherungstechnisch korrekten Umwandlungssatz (per Stichtag: 5.20%) auf dem Garantiebetrug unter Berücksichtigung einer Kapitalbezugsquote von 10% und wird mit 2.00% auf den Stichtag der Berechnung abdiskontiert

#### Rückstellung höhere Lebenserwartung Rentner

Wie bei den aktiven Versicherten wird auch bei den Rentenbezügern eine Rückstellung aufgebaut, um die durch die Zunahme der Lebenserwartung zu erwartende Erhöhung der Deckungskapitalien ausgleichen zu können. Es wird somit eine Rückstellung in der Höhe von 0.5 % für jedes nach 2017 abgeschlossene Jahr auf dem Deckungskapital für die Renten sowie die Sparbeitragsbefreiung gebildet. Analog zur Rückstellung bei den aktiven Versicherten wird diese Rückstellung für Langlebigkeit auch auf den Altersguthaben sowie den Frühpensionierungskonten für alle Bezüger von temporären Invalidenrenten gebildet, welche im folgenden Kalenderjahr das 58. Altersjahr vollenden.

**5.8 Ergebnis des letzten versicherungstechnischen Gutachtens**

---

Der Pensionsversicherungsexperte hält im versicherungstechnischen Gutachten per 31. Dezember 2018 fest, dass

- der technische Zinssatz und die verwendeten versicherungstechnischen Grundlagen angemessen sind;
- der Deckungsgrad gemäss Art. 44 BVV 2 von 107.7% ausreichend Schutz bietet, dass die Pensionskasse ihre Verpflichtungen gemäss Artikel 52e Abs. 1 lit. a BVG erfüllen kann;
- die Wertschwankungsreserve erst zu 44.0% ihres Sollwertes geäufnet ist (eingeschränkte Risikofähigkeit);
- die technischen Rückstellungen im Einklang mit dem Reglement zur Festlegung der Rückstellungspolitik gemäss Art. 48e BVV 2 stehen und die Pensionskasse im Sinne von Art. 43 BVV 2 ausreichende Rückdeckungsmassnahmen getroffen hat;
- die reglementarischen versicherungstechnischen Bestimmungen über die Leistungen und die Finanzierung den gesetzlichen Vorschriften entsprechen (Art. 52e Abs. 1 lit. b BVG)

**5.9 Technische Grundlagen und andere versicherungstechnisch relevante Annahmen**

---

Für die technischen Berechnungen wurden gegenüber dem Vorjahr unverändert die Grundlagen BVG 2015, Periodentafeln 2017, mit einem unveränderten technischen Zinsfuss von 2.0% zugrunde gelegt.

**5.10 Deckungsgrad nach Art. 44 BVV 2**

---

	31.12.2018	31.12.2017
	CHF	CHF
Aktiven (Bilanzsumme)	321'429'190.03	333'812'885.92
Verbindlichkeiten	-3'665'942.84	-2'385'929.36
Passive Rechnungsabgrenzung	-216'827.03	-263'180.72
Vorsorgevermögen netto (Vv)	317'546'420.16	331'163'775.84
Vorsorgekapital und technische Rückstellungen (Vk)	294'853'869.12	290'088'182.27
Deckungsgrad gemäss Art. 44 BVV 2 (Vv in % von Vk)	107.7%	114.2%

## 6 Erläuterung der Vermögensanlage und des Netto-Ergebnisses aus Vermögensanlage

### 6.1 Organisation der Anlagetätigkeit, Anlageberater und Anlagemanager, Anlagereglement

---

#### Anlageausschuss

Jürg Schmid	Präsident des Anlageausschusses, Stiftungsrat
Daniel Pfister	Stiftungsrat
Matthias Mundwiler	Stiftungsrat

Anlagereglement gültig ab 2. Dezember 2015

#### Beauftragte Stellen

Global Custodian/Wertschriftenbuchhaltung	Bank Julius Bär & Co. AG ab 01.01.2015
Investment-Controller	PPCmetrics AG, Zürich

#### Beauftragte Vermögensverwalter

Credit Suisse (Schweiz) AG, Zürich	Gemischtes Mandat (passiv)
Vontobel Asset Management AG, Zürich	Gemischtes Mandat (aktiv)
Märki Baumann & Co. AG, Zürich	Mandat Immobilien Schweiz

Die mit der Anlage beauftragten Vermögensverwalter sind von der Eidg. Finanzmarktaufsicht FINMA zugelassen und erfüllen die Anforderungen von Art. 48f Abs. 4 BVV2.

### 6.2 Einhaltung der Loyalität und Integrität

---

Die im Rahmen der 1. BVG-Revision geforderte Einhaltung der Loyalität für die mit der Anlage des Vermögens betrauten Personen wird vollständig umgesetzt. Die betreffenden Personen und Institute haben die entsprechenden schriftlichen Erklärungen für das Geschäftsjahr 2018 vollständig abgegeben.

### 6.3 Zielgrösse und Berechnung der Wertschwankungsreserve

---

	2018	2017
	CHF	CHF
Stand der Wertschwankungsreserve am 1.1.	41'075'593.57	23'503'370.77
Bildung zu Lasten der Betriebsrechnung	<u>-18'383'042.53</u>	<u>17'572'222.80</u>
Wertschwankungsreserve am 31.12.	<u>22'692'551.04</u>	<u>41'075'593.57</u>
Zielgrösse der Wertschwankungsreserve (Betrag)	<u>51'600'000.00</u>	<u>50'766'000.00</u>
Reservedefizit bei der Wertschwankungsreserve	<u>-28'907'448.96</u>	<u>-9'690'406.43</u>
Vorsorgekapital inkl. technische Rückstellungen am 31.12.	294'853'869.12	290'088'182.27
Wertschwankungsreserve in % des Vorsorgekapitals	7.7%	14.2%
Zielgrösse Wertschwankungsreserve in % des Vorsorgekapitals	17.5%	17.5%

Die Wertschwankungsreserve dient dem Ausgleich von Vermögensschwankungen im Falle negativer Kursentwicklungen an den Kapitalmärkten. Die Zielgrösse wird nach einer sogenannten finanzökonomischen Methode ermittelt. Bei diesem Verfahren wird aufgrund der Rendite- und Risikoeigenschaften der Anlagekategorien der Anlagestrategie die Wertschwankungsreserve ermittelt, welche mit hinreichender Sicherheit eine geforderte Minimalverzinsung der gebundenen Vorsorgekapitalien über einen Horizont von einem Jahr ermöglicht.

Geschäftsbericht 2018  
Anhang

6.4 Darstellung der Vermögensanlage nach Anlagekategorien

Anlagekategorie	31.12.2018		31.12.2017		Bandbreite	Begrenzung BVV2
	Wert in CHF	Anteil in %	Wert in CHF	Anteil in %		
Flüssige Mittel (inkl. Festgeld)	6'427'991.20		6'522'312.31			
Flüssige Mittel Fremdwährung	633'598.14		2'125'808.69			
<b>Total Flüssige Mittel</b>	<b>7'061'589.34</b>	<b>2.2%</b>	<b>8'648'121.00</b>	<b>2.6%</b>	<b>0% - 10%</b>	<b>100.0%</b>
Obligationen Inland	96'784'027.40	30.1%	77'412'681.30	23.2%		
Obligationen Ausland CHF	11'399'450.00	3.5%	25'783'010.00	7.7%		
Obligationen CHF	108'183'477.40	33.7%	103'195'691.30	30.9%	26% - 44%	100.0%
Obligationen Fremdwährung	17'555'013.36	5.5%	16'732'773.69	5.0%	3% - 11%	100.0%
<b>Total Obligationen</b>	<b>125'738'490.76</b>	<b>39.1%</b>	<b>119'928'464.99</b>	<b>35.9%</b>	<b>29% - 55%</b>	<b>100.0%</b>
Aktien Schweiz	35'252'721.75	11.0%	34'529'617.48	10.3%	5% - 13%	
Aktien Welt	63'537'033.56	19.8%	72'270'488.94	21.6%	11% - 21% ]	50.0%
Aktien Emerging Markets	5'429'082.39	1.7%	12'027'882.45	3.6%	0% - 5%	
<b>Total Aktien</b>	<b>104'218'837.70</b>	<b>32.4%</b>	<b>118'827'988.87</b>	<b>35.6%</b>	<b>21% - 41%</b>	<b>50.0%</b>
Immobilien (Direktanlagen)	1.00		1.00		16% - 24%	
Immobilienfonds Inland	66'877'848.59		67'633'221.52		16% - 24%	
Immobilienfonds Ausland (hedged)	14'520'295.42		15'814'573.12		3% - 7%	
<b>Total Immobilien</b>	<b>81'398'145.01</b>	<b>25.3%</b>	<b>83'447'795.64</b>	<b>25.0%</b>	<b>19% - 31%</b>	<b>30.0%</b>
Forderungen, Abgrenzungsposten	2'475'263.27	0.8%	2'503'346.72	0.7%		
Kontokorrente Arbeitgeber	536'863.95		457'168.70			
<b>Total Anlagen beim Arbeitgeber</b>	<b>536'863.95</b>	<b>0.2%</b>	<b>457'168.70</b>	<b>0.1%</b>		<b>5.0%</b>
<b>Total Aktiven</b>	<b>321'429'190.03</b>	<b>100.0%</b>	<b>333'812'885.92</b>	<b>100.0%</b>		
Fremdwährungen nach Absicherung	40'744'659.58	12.7%	53'480'556.00	16.0%	5.6% - 25.2%	30.0%
Fremdwährungen vor Absicherung	101'703'543.00	31.6%	119'300'891.00	35.7%	17% - 49%	
<b>Absicherung Total</b>	<b>60'958'883.42</b>	<b>19.0%</b>	<b>65'820'335.00</b>	<b>19.7%</b>	<b>11.4% - 23.8%</b>	
-Absicherung Overlay Global Custodian	46'438'588.00	14.4%	50'005'761.88	15.0%	8.4% - 16.8%	
-Absicherung Immobilien Ausland	14'520'295.42	4.5%	15'814'573.12	4.7%	3% - 7%	

Die gesetzlichen Begrenzungen gemäss BVV2 inkl. der Einzelschuldnerbegrenzungen sind vollständig eingehalten.



Geschäftsbericht 2018  
Anhang

6.5 Laufende (offene) derivative Finanzinstrumente

Offene Kontrakte Termin / Währung	Betrag lokal	Abschluss Terminkurs/ Wert CHF	Terminkurs 31.12.2018/ Wert CHF	Erfolg am 31.12.2018 in CHF
18.01.2019 USD	31'720'000	31'156'653	31'099'863	56'789.96
18.01.2019 EUR	9'083'000	10'399'944	10'566'194	-166'249.57
18.01.2019 JPY	553'153'000	4'878'865	4'788'483	90'381.93
<b>Total</b>			<b>46'454'539</b>	<b>-19'077.68</b>

Bei den Devisentermingeschäften handelt es sich um Absicherungsgeschäfte im Sinne von Art. 56a BVV2.

6.6 Erläuterung des Netto-Ergebnisses aus Vermögensanlage

	2018 CHF	2017 CHF
<b>6.6.1 Netto-Ergebnis aus Flüssigen Mitteln und Geldmarktforderungen</b>		
Zinsen Bank-Kontokorrente	-9'292.79	-29'077.80
Realisierte Kurs- und Devisengewinne/-verluste	-1'507'099.55	-878'246.54
Unrealisierte Kurs- und Devisengewinne/-verluste	229'141.36	347'122.18
Gebühren	-1'493.10	-1'042.70
	<u>-1'288'744.08</u>	<u>-561'244.86</u>
<b>6.6.2 Netto-Ergebnis aus übrigen Forderungen</b>		
Nettoertrag auf Kontokorrenten	-132.40	0.00
	<u>-132.40</u>	<u>0.00</u>
<b>6.6.3 Netto-Ergebnis aus Obligationen</b>		
Ertragsausschüttung	1'953'178.28	1'804'406.99
Realisierte Kurs- und Devisengewinne/-verluste	-1'756'186.51	-335'485.32
Unrealisierte Kurs- und Devisengewinne/-verluste	-353'197.01	-924'811.26
Indirekter Erfolg	16'035.49	24'063.03
	<u>-140'169.75</u>	<u>568'173.44</u>
<b>6.6.4 Netto-Ergebnis aus Aktien</b>		
Dividenden	2'726'031.50	1'482'712.47
Realisierte Kurs- und Devisengewinne/-verluste	14'897'467.99	5'797'317.22
Unrealisierte Kurs- und Devisengewinne/-verluste	-28'873'386.03	11'528'021.88
Indirekter Erfolg	101'619.37	151'384.74
	<u>-11'148'267.17</u>	<u>18'959'436.31</u>
<b>6.6.5 Netto-Ergebnis aus Immobilien-Fonds</b>		
Ausschüttung	2'317'406.88	2'236'393.56
Realisierte Kurs- und Devisengewinne/-verluste	-295'879.63	829'884.10
Unrealisierte Kurs- und Devisengewinne/-verluste	-3'844'320.27	3'579'097.48
Indirekter Erfolg	608'423.64	630'160.50
Retrozessionen	5'283.15	3'201.85
	<u>-1'209'086.23</u>	<u>7'278'737.49</u>

Geschäftsbericht 2018  
Anhang

	2018	2017
	CHF	CHF
Direkt verbuchte Vermögensverwaltungskosten	-678'718.21	-1'023'557.60
Summe aller Kostenkennzahlen in CHF für Kollektivanlagen	<u>-726'078.50</u>	<u>-805'608.27</u>
6.6.6 Total Aufwand der Vermögensverwaltung	<u>-1'404'796.71</u>	<u>-1'829'165.87</u>
Total Zinsaufwand Guthaben Destinatäre	<u>-13'074.95</u>	<u>-9'189.30</u>
Total Netto-Ergebnis aus Vermögensanlagen	<u><u>-15'204'271.29</u></u>	<u><u>24'406'747.21</u></u>
6.6.7 Erläuterung zu den Vermögensverwaltungskosten (VVK)		
Vermögensanlagen	31.12.2018	31.12.2017
	CHF	CHF
Total Vermögensanlagen (Marktwerte)	320'899'356.93	332'768'124.09
- davon Transparente Anlagen	320'899'356.93	332'768'124.09
- davon Intransparente Anlagen nach Art. 48a Abs. 3 BVV 2	0.00	0.00
Kostentransparenzquote	100.00%	100.00%
6.6.8 Vermögensverwaltungskosten	2018	2017
	CHF	CHF
Vermögensverwaltungskosten	512'341.93	774'796.04
Transaktionskosten	35'917.10	115'636.76
Investmentcontrolling	44'671.35	44'739.00
Investmentberatung	6'462.00	6'480.00
Global Custodian inkl. Wertschriftenbuchhaltung	<u>79'325.83</u>	<u>81'905.80</u>
Direkt verbuchte Vermögensverwaltungskosten	678'718.21	1'023'557.60
Summe aller Kostenkennzahlen in CHF für Kollektivanlagen	<u>726'078.50</u>	<u>805'608.27</u>
Total Verbuchte VVK in Betriebsrechnung	1'404'796.71	1'829'165.87
Total der VVK in % der transparenten Anlagen	0.44%	0.55%
6.6.9 Rendite auf dem Gesamtvermögen	2018	2017
	CHF	CHF
Summe aller Aktiven zu Beginn des Geschäftsjahres	333'812'885.92	304'327'461.58
Summe aller Aktiven am Ende des Geschäftsjahres	<u>321'429'190.03</u>	<u>333'812'885.92</u>
Durchschnittlicher Bestand der Aktiven (ungewichtet)	<u>327'621'037.98</u>	<u>319'070'173.75</u>
Netto-Ergebnis aus Vermögensanlage	-15'204'271.29	24'406'747.21
Rendite auf dem Gesamtvermögen	-4.64%	7.65%
Performance gemäss Investment-Controller	-4.54%	8.10%
Die Performance wurde nach der Time-weighted Return-Methode (TWR) berechnet und beinhaltet nur die Performance der Wertschriften (exkl. Guthaben, Kontokorrentforderungen, etc.).		

Geschäftsbericht 2018  
Anhang

6.7 Erläuterung der Anlagen beim Arbeitgeber und der Arbeitgeber-Beitragsreserve

---

6.7.1 Anlagen beim Arbeitgeber

Kontokorrente	31.12.2018	31.12.2017
	CHF	CHF
KK Einwohnergemeinde	414'591.75	354'345.50
KK Ortsbürgergemeinde	13'145.25	13'001.00
KK Gemeinschaftszentrum Telli	2'324.75	3'752.10
KK Forstbetrieb Region Aarau	5'630.35	4'630.85
KK Altersheim Herosé	79'546.60	0.00
KK KEBA Region Aarau AG	5'017.00	6'582.45
KK Kreisschule Buchs-Aarau	16'300.35	0.00
KK Eniwa AG	2'310.00	0.00
KK GAG MA-KA Altersbetreuung Gäu	-2'002.10	74'856.80
<b>Total Kontokorrente</b>	<u>536'863.95</u>	<u>457'168.70</u>

Bei den Kontokorrentsaldi per 31. Dezember 2018 handelt es sich um ausstehende Beiträge des Monats Dezember 2018. Diese wurden bis am 16. Januar 2019 vollständig beglichen.

6.8 Übrige Forderungen

---

	31.12.2018	31.12.2017
	CHF	CHF
Verrechnungssteuerguthaben	1'215'609.60	772'030.87
Quellensteuerguthaben	49'952.97	24'004.87
Kontokorrent Balóise Versicherung	679'867.60	661'992.75
Übrige Debitoren	0.00	556.40
<b>Total übrige Forderungen</b>	<u>1'945'430.17</u>	<u>1'458'584.89</u>

Geschäftsbericht 2018  
Anhang

7 Erläuterungen zu weiteren Positionen der Bilanz und der Betriebsrechnung

7.1 Aktive Rechnungsabgrenzungen

	31.12.2018	31.12.2017
	CHF	CHF
Ausschüttung Pensimo Anlagestiftung	263'238.00	259'468.00
Marchzinsen Wertschriften	266'595.10	785'293.83
<b>Total aktive Rechnungsabgrenzung</b>	<b>529'833.10</b>	<b>1'044'761.83</b>

7.2 Andere Verbindlichkeiten

	31.12.2018	31.12.2017
	CHF	CHF
Durch Arbeitgeber finanzierte Übergangsrenten	42'152.00	19'018.00
Rückstellung Beiträge Sicherheitsfonds BVG	51'263.79	36'793.75
AHV-Ausgleichskasse	411.65	760.25
Quellensteuer	579.30	953.55
Diverse Kreditoren	40'672.35	35'878.45
<b>Total andere Verbindlichkeiten</b>	<b>135'079.09</b>	<b>93'404.00</b>

7.3 Passive Rechnungsabgrenzung

	31.12.2018	31.12.2017
	CHF	CHF
Abgrenzung Gebühren Aufsicht und OAK	6'000.00	7'031.50
Abgrenzung RechnungGeschäftsführung 4. Quartal	12'097.05	10'000.00
Abgrenzung Revisionskosten	7'000.00	7'000.00
Abgrenzung Expertenkosten 4. Quartal	5'000.00	0.00
Abgrenzung Vermögensverwaltungskosten 4. Quartal	186'729.98	239'149.22
<b>Total passive Rechnungsabgrenzung</b>	<b>216'827.03</b>	<b>263'180.72</b>

7.4 Verwaltungsaufwand

	2018	2017
	CHF	CHF
Geschäftsführung	75'694.10	83'382.80
Pensionskassenverwaltung	197'091.00	185'421.00
Experte für berufliche Vorsorge	43'529.70	50'787.00
Revisionsstelle	11'552.30	10'530.00
Aufsichtsbehörden	4'737.65	6'727.00
Vertrauensarzt/RVK	9'279.75	7'916.35
Entschädigung Stiftungsrat/Haftpflichtversicherung	12'921.10	21'867.65
Übriger Verwaltungsaufwand	16'977.75	8'623.25
<b>Total Verwaltungsaufwand</b>	<b>371'783.35</b>	<b>375'255.05</b>

7.5 Erläuterungen zu Retrozessionen (Kick-backs, Provisionen etc.)

Wir haben von allen eingesetzten Vermögensverwaltern die Bestätigung, dass keine Retrozessionen eingenommen worden sind, wobei diese Angaben auf Selbstdeklarationen beruhen.

## 8 Auflagen der Aufsichtsbehörde

### 8.1 Prüfung der Jahresrechnung

---

Die Aufsichtsbehörde hat am 7. Juni 2018 die Jahresrechnung 2017 ohne Bemerkungen zur Kenntnis genommen.

### 8.2 Weitere Auflagen der Aufsichtsbehörde

---

Es bestehen keine unerledigten Anforderungen der Aufsichtsbehörde.

## 9 Weitere Informationen mit Bezug auf die finanzielle Lage

### 9.1 Stimpfpflicht gemäss Verordnung gegen übermässige Vergütungen (VegüV)

---

Die Vorsorgeeinrichtung informiert die Versicherten über die Ausübung des Stimmrechtes und ihr Stimmverhalten jährlich in einem zusammenfassenden Bericht.

## 10 Ereignisse nach dem Bilanzstichtag

### 10.1 Anpassung der Vorsorgepläne

---

Die angeschlossenen Arbeitgeberinnen haben auf Vorschlag des Stiftungsrats per 1. Januar 2019 die bisherigen Sparbeiträge um 2.0%-Punkte pro Alterskategorie erhöht. Zudem hat der Stiftungsrat per 1. Januar 2019 den Risikobeitrag temporär um 0.5%-Punkte gesenkt und gleichzeitig temporär den Sparbeitrag um 0.5%-Punkte erhöht. Die Erhöhung der Sparbeiträge um insgesamt 2.5%-Punkte werden gemäss dem bisherigen Finanzierungsverhältnis der Vorsorgepläne finanziert.



An den Stiftungsrat der

**Pensionskasse der Stadt Aarau, Aarau**

### **Bericht der Revisionsstelle zur Jahresrechnung**

Als Revisionsstelle haben wir die beiliegende Jahresrechnung der Pensionskasse der Stadt Aarau bestehend aus Bilanz, Betriebsrechnung und Anhang für das am 31. Dezember 2018 abgeschlossene Geschäftsjahr geprüft. Die Prüfungsarbeiten wurden am 15. März 2019 beendet.

#### *Verantwortung des Stiftungsrates*

Der Stiftungsrat ist für die Aufstellung der Jahresrechnung in Übereinstimmung mit den gesetzlichen Vorschriften, der Stiftungsurkunde und den Reglementen verantwortlich. Diese Verantwortung beinhaltet die Ausgestaltung, Implementierung und Aufrechterhaltung einer internen Kontrolle mit Bezug auf die Aufstellung einer Jahresrechnung, die frei von wesentlichen falschen Angaben als Folge von Verstössen oder Irrtümern ist. Darüber hinaus ist der Stiftungsrat für die Auswahl und die Anwendung sachgemässer Rechnungslegungsmethoden sowie die Vornahme angemessener Schätzungen verantwortlich.

#### *Verantwortung des Experten für berufliche Vorsorge*

Für die Prüfung bestimmt der Stiftungsrat neben der Revisionsstelle einen Experten für berufliche Vorsorge. Dieser prüft periodisch, ob die Vorsorgeeinrichtung Sicherheit dafür bietet, dass sie ihre Verpflichtungen erfüllen kann und ob die reglementarischen versicherungstechnischen Bestimmungen über die Leistungen und die Finanzierung den gesetzlichen Vorschriften entsprechen. Für die für versicherungstechnische Risiken notwendigen Rückstellungen ist der aktuelle Bericht des Experten für berufliche Vorsorge nach Artikel 52e Absatz 1 BVG in Verbindung mit Artikel 48 BVV 2 massgebend.

#### *Verantwortung der Revisionsstelle*

Unsere Verantwortung ist es, aufgrund unserer Prüfung ein Prüfungsurteil über die Jahresrechnung abzugeben. Wir haben unsere Prüfung in Übereinstimmung mit dem schweizerischen Gesetz und den Schweizer Prüfungsstandards vorgenommen. Nach diesen Standards haben wir die Prüfung so zu planen und durchzuführen, dass wir hinreichende Sicherheit gewinnen, ob die Jahresrechnung frei von wesentlichen falschen Angaben ist.

Eine Prüfung beinhaltet die Durchführung von Prüfungshandlungen zur Erlangung von Prüfungsnachweisen für die in der Jahresrechnung enthaltenen Wertansätze und sonstigen Angaben. Die Auswahl der Prüfungshandlungen liegt im pflichtgemässen Ermessen des Prüfers. Dies schliesst eine Beurteilung der Risiken wesentlicher falscher Angaben in der Jahresrechnung als Folge von Verstössen oder Irrtümern ein. Bei der Beurteilung dieser Risiken berücksichtigt der Prüfer die interne Kontrolle, soweit diese für die Aufstellung der Jahresrechnung von Bedeutung ist, um die den Umständen entsprechenden Prüfungshandlungen festzulegen, nicht aber um ein Prüfungsurteil über die Wirksamkeit der internen

Kontrolle abzugeben. Die Prüfung umfasst zudem die Beurteilung der Angemessenheit der angewandten Rechnungslegungsmethoden, der Plausibilität der vorgenommenen Schätzungen sowie eine Würdigung der Gesamtdarstellung der Jahresrechnung. Wir sind der Auffassung, dass die von uns erlangten Prüfungsnachweise eine ausreichende und angemessene Grundlage für unser Prüfungsurteil bilden.

#### *Prüfungsurteil*

Nach unserer Beurteilung entspricht die Jahresrechnung für das am 31. Dezember 2018 abgeschlossene Geschäftsjahr dem schweizerischen Gesetz, der Stiftungsurkunde und den Reglementen.

#### **Berichterstattung aufgrund weiterer gesetzlicher und anderer Vorschriften**

Wir bestätigen, dass wir die gesetzlichen Anforderungen an die Zulassung (Art. 52b BVG) und die Unabhängigkeit (Art. 34 BVV 2) erfüllen und keine mit unserer Unabhängigkeit nicht vereinbaren Sachverhalte vorliegen.

Ferner haben wir die weiteren in Art. 52c Abs. 1 BVG und Art. 35 BVV 2 vorgeschriebenen Prüfungen vorgenommen. Der Stiftungsrat ist für die Erfüllung der gesetzlichen Aufgaben und die Umsetzung der statutarischen und reglementarischen Bestimmungen zur Organisation, zur Geschäftsführung und zur Vermögensanlage verantwortlich.

Wir haben geprüft, ob

- die Organisation und die Geschäftsführung den gesetzlichen und reglementarischen Bestimmungen entsprechen und ob eine der Grösse und Komplexität angemessene interne Kontrolle existiert;
- die Vermögensanlage den gesetzlichen und reglementarischen Bestimmungen entspricht;
- die Alterskonten den gesetzlichen Vorschriften entsprechen;
- die Vorkehren zur Sicherstellung der Loyalität in der Vermögensverwaltung getroffen wurden und die Einhaltung der Loyalitätspflichten sowie die Offenlegung der Interessenverbindungen durch das oberste Organ hinreichend kontrolliert wird;
- die vom Gesetz verlangten Angaben und Meldungen an die Aufsichtsbehörde gemacht wurden;
- in den offen gelegten Rechtsgeschäften mit Nahestehenden die Interessen der Vorsorgeeinrichtung gewahrt sind.

Wir bestätigen, dass die diesbezüglichen anwendbaren gesetzlichen, statutarischen und reglementarischen Vorschriften eingehalten sind.

Wir empfehlen, die vorliegende Jahresrechnung zu genehmigen.

Aarau, 30. April 2019

#### **Gruber Partner AG**

  
Alexandra Flammer  
zugelassene Revisionsexpertin  
(Leitende Revisorin)

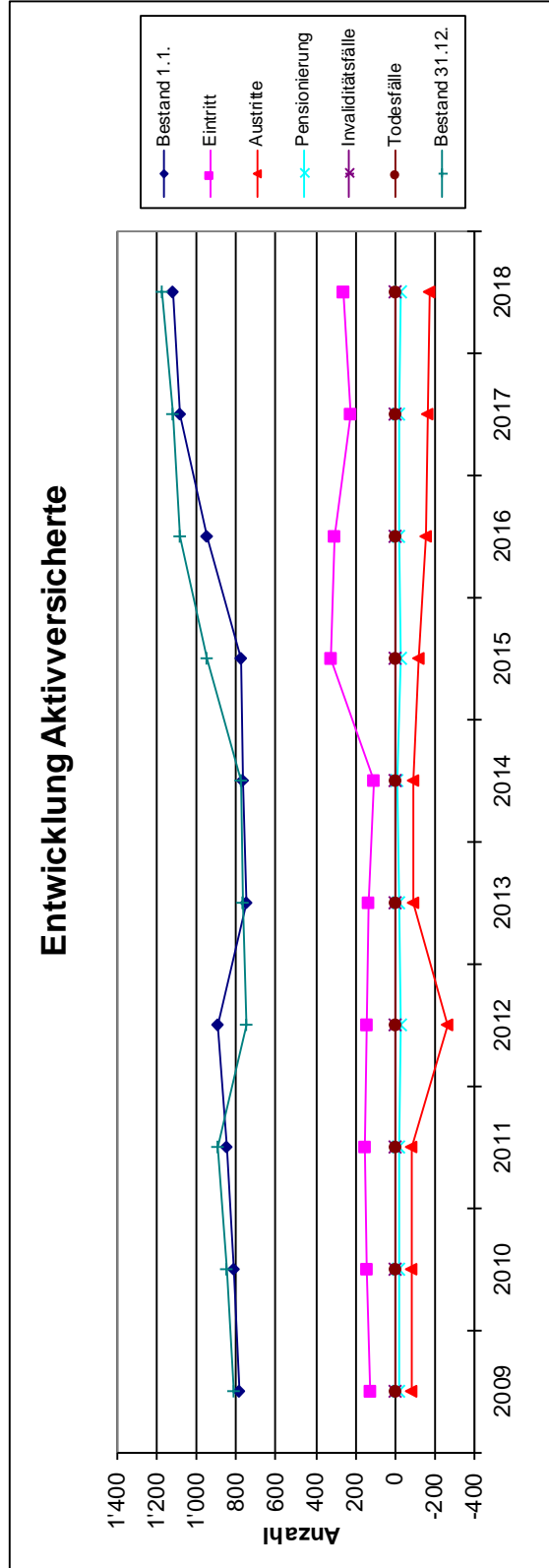


  
Dominik Rehmann  
zugelassener Revisionsexperte



Entwicklung Aktivversicherte

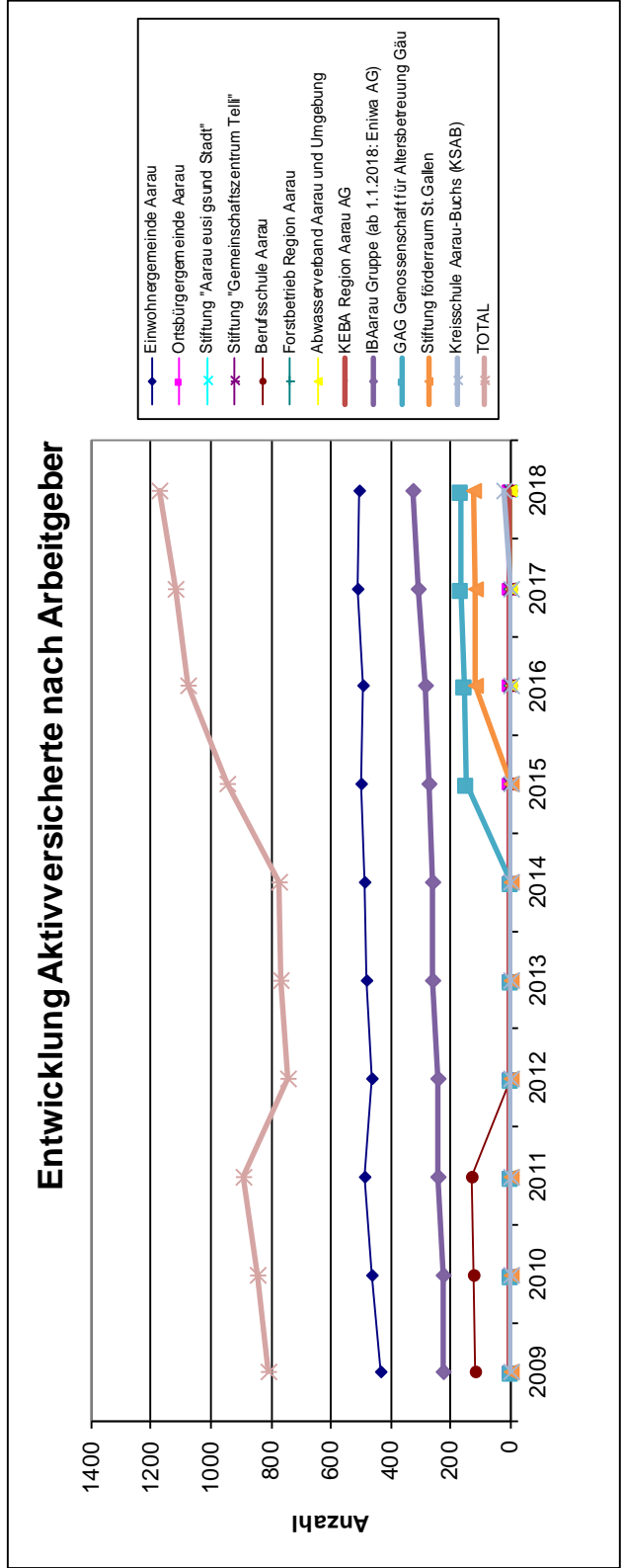
	2009	2010	2011	2012	2013	2014	2015	2016	2017	2018
<b>Bestand 1.1.</b>	<b>786</b>	<b>809</b>	<b>848</b>	<b>891</b>	<b>744</b>	<b>766</b>	<b>775</b>	<b>945</b>	<b>1'079</b>	<b>1'120</b>
Eintritt	124	141	148	146	132	111	320	309	227	258
Austritte	-82	-84	-86	-263	-88	-88	-122	-156	-167	-173
Pensionierung	-18	-18	-18	-27	-21	-13	-28	-18	-18	-27
Invalditätsfälle	-1	-2	0	-1	0	0	0	0	0	-1
Todesfälle	-1	0	-1	-2	-1	-1	0	-1	-1	-1
<b>Bestand 31.12.</b>	<b>808</b>	<b>846</b>	<b>891</b>	<b>744</b>	<b>766</b>	<b>775</b>	<b>945</b>	<b>1'079</b>	<b>1'120</b>	<b>1'176</b>





Entwicklung Aktivversicherte nach Arbeitgeber

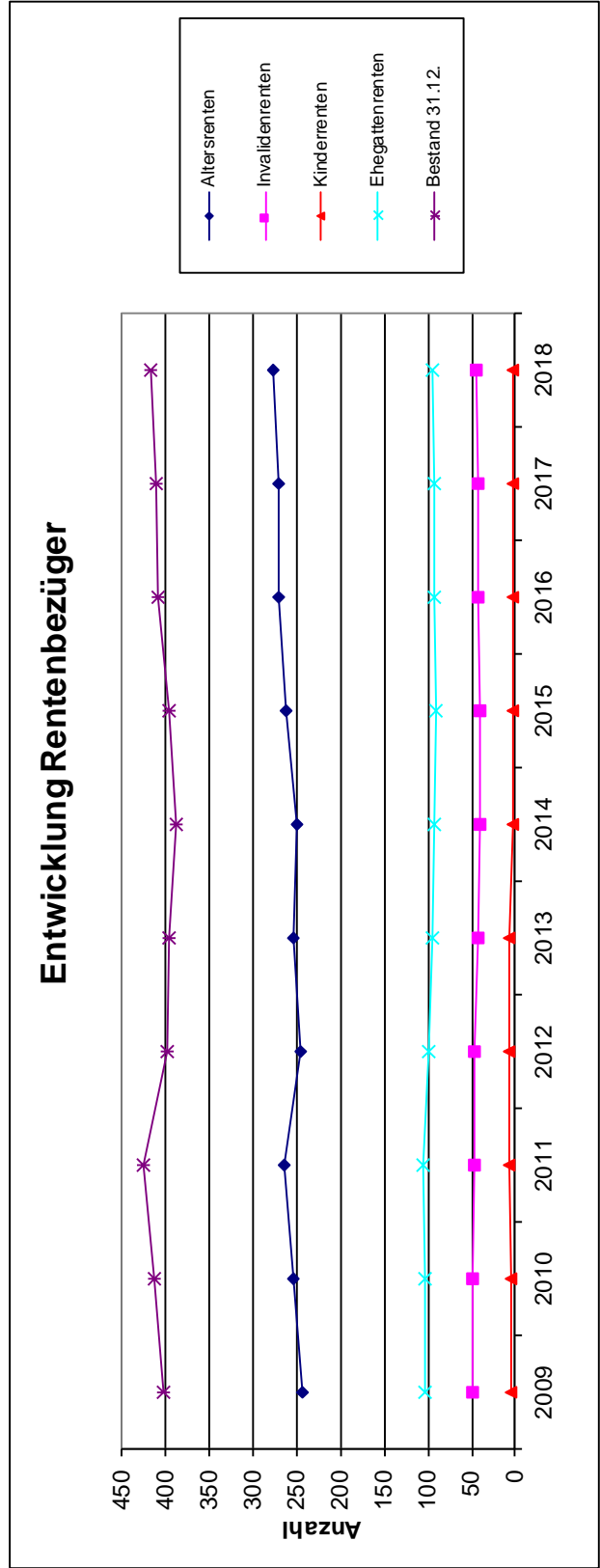
	2009	2010	2011	2012	2013	2014	2015	2016	2017	2018
Einwohnergemeinde Aarau	434	466	487	466	481	487	501	495	511	508
Ortsbürgergemeinde Aarau	10	10	10	11	11	11	12	12	10	10
Stiftung "Aarau eusi gs und Stadt"	3	2	3	3	3	3	2	0	0	0
Stiftung "Gemeinschaftszentrum Tell"	5	4	3	4	4	5	3	4	4	5
Berufsschule Aarau	117	126	132	0	0	0	0	0	0	0
Forstbetrieb Region Aarau	5	6	5	5	5	5	5	6	5	6
Abwasserverband Aarau und Umgebung	5	4	6	6	0	0	0	0	0	0
KEBA Region Aarau AG	3	4	4	4	3	3	4	5	4	5
IBAarau Gruppe (ab 1.1.2018: Eniwa AG)	227	226	241	245	259	261	273	286	306	329
GAG Genossenschaft für Altersbetreuung Gäu	0	0	0	0	0	0	145	155	163	166
Stiftung förderraum St.Gallen	0	0	0	0	0	0	0	116	117	126
Kreisschule Aarau-Buchs (KSAB)	0	0	0	0	0	0	0	0	0	21
<b>TOTAL</b>	<b>809</b>	<b>848</b>	<b>891</b>	<b>744</b>	<b>766</b>	<b>775</b>	<b>945</b>	<b>1'079</b>	<b>1'120</b>	<b>1'176</b>



### Entwicklung Rentenbezüger

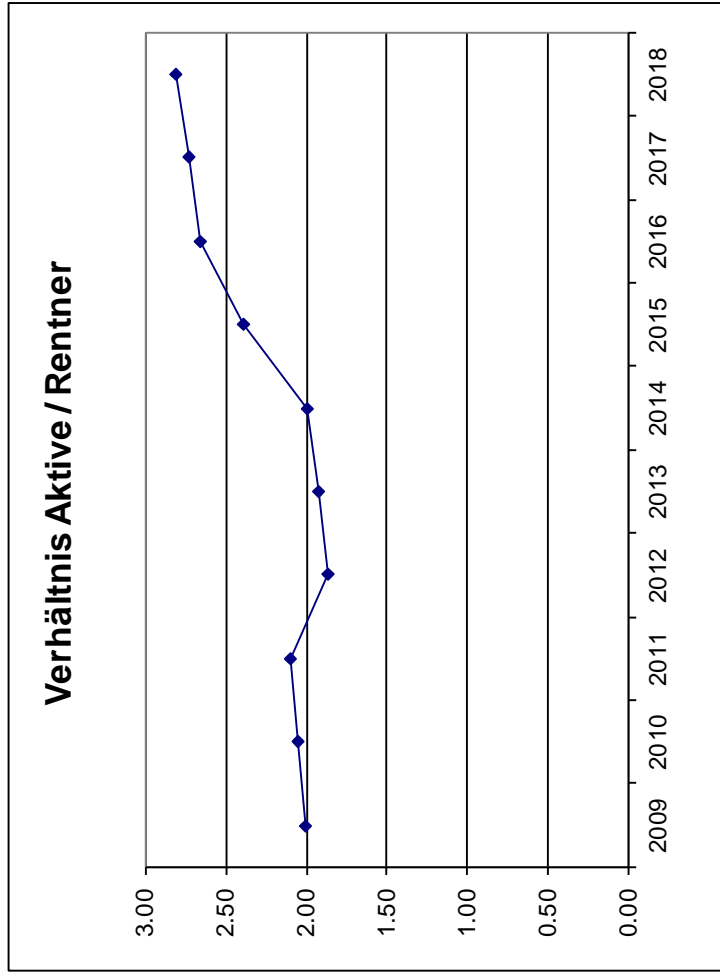
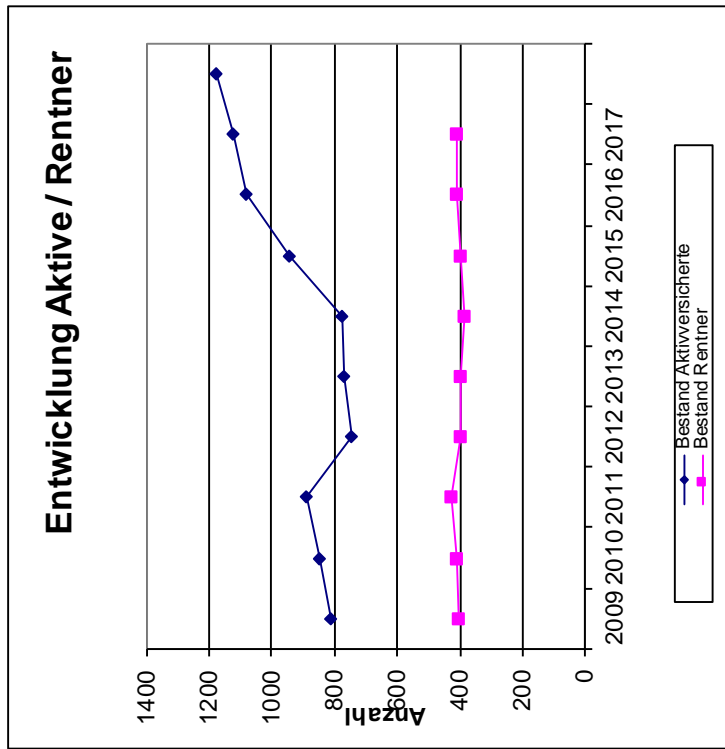
	2009	2010	2011	2012	2013	2014	2015	2016	2017	2018
Altersrenten	244	253	264	246	253	250	262	270	271	277
Invalidentrenten	48	49	47	46	42	41	40	43	43	44
Kinderrenten	6	6	8	8	7	4	4	2	4	3
Ehegattenrenten	104	104	106	99	95	93	90	93	92	94
<b>Bestand 31.12.</b>	<b>402</b>	<b>412</b>	<b>425</b>	<b>399</b>	<b>397</b>	<b>388</b>	<b>396</b>	<b>408</b>	<b>410</b>	<b>418</b>

Bemerkungen:



**Entwicklung Verhältnis Aktive / Rentner**

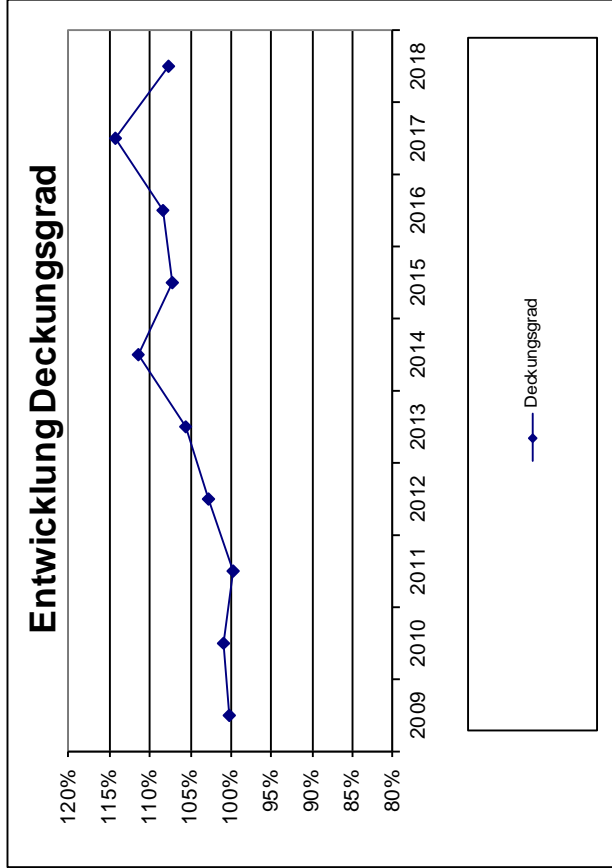
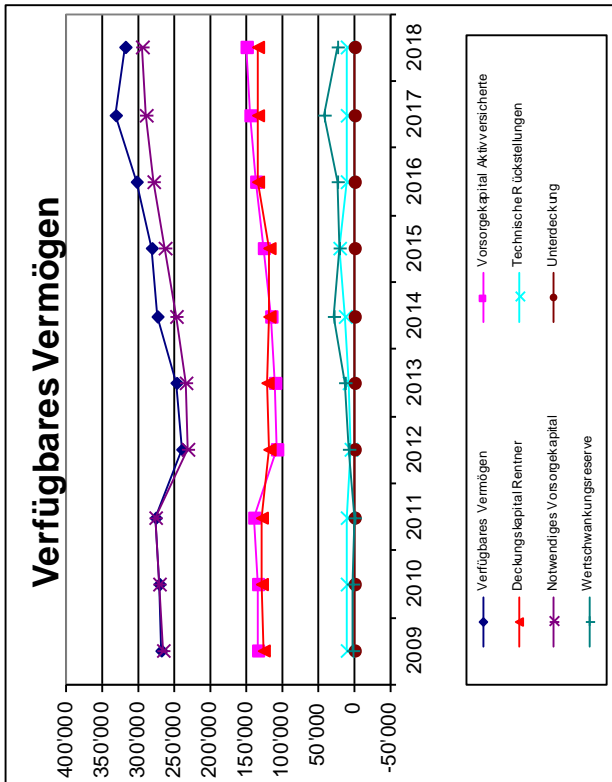
	2009	2010	2011	2012	2013	2014	2015	2016	2017	2018
Bestand Aktivversicherte	808	846	891	744	766	775	945	1'079	1'120	1'176
Bestand Rentner	402	412	425	399	397	388	396	408	410	418
Verhältnis	2.01	2.05	2.10	1.86	1.93	2.00	2.39	2.65	2.73	2.81



### Entwicklung Deckungsgrad

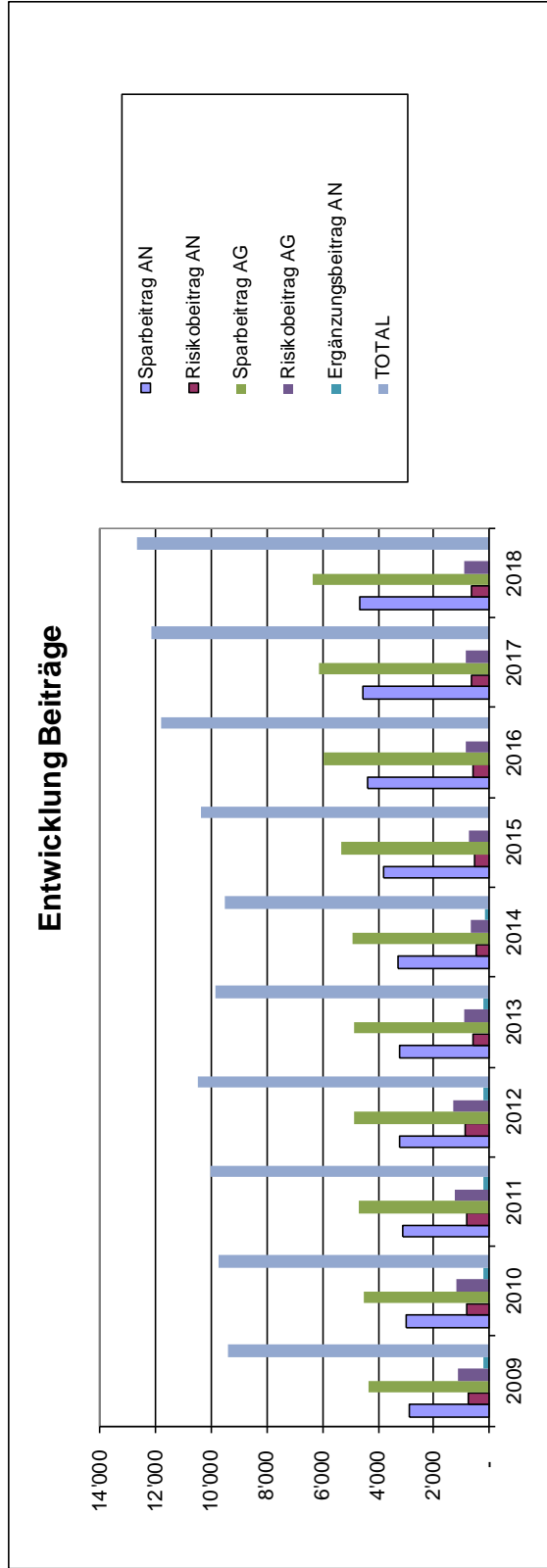
Beträge in TCH	2009	2010	2011	2012	2013	2014	2015	2016	2017	2018
<b>Verfügbares Vermögen</b>	<b>267'400</b>	<b>271'859</b>	<b>275'383</b>	<b>238'022</b>	<b>248'030</b>	<b>273'881</b>	<b>282'132</b>	<b>302'547</b>	<b>331'164</b>	<b>317'546</b>
Vorsorgekapital Aktivversicherte	132'495	133'074	139'016	107'991	108'444	115'397	124'488	137'371	145'284	149'942
Deckungskapital Rentner	125'018	126'951	126'929	118'636	119'775	117'264	117'477	132'426	134'251	134'785
Technische Rückstellungen	9'068	9'540	10'371	4'932	6'444	13'308	21'102	9'248	10'553	10'127
<b>Notwendiges Vorsorgekapital</b>	<b>266'581</b>	<b>269'565</b>	<b>276'316</b>	<b>231'559</b>	<b>234'663</b>	<b>245'969</b>	<b>263'067</b>	<b>279'045</b>	<b>290'088</b>	<b>294'854</b>
<b>Unterdeckung</b>	<b>0</b>	<b>0</b>	<b>-933</b>	<b>0</b>	<b>0</b>	<b>0</b>	<b>0</b>	<b>0</b>	<b>0</b>	<b>0</b>
Wertschwankungsreserve	819	2'294	0	6'463	13'367	27'951	19'065	23'503	41'076	22'693

**Deckungsgrad** 100.31% 100.85% 99.66% 102.80% 105.70% 111.35% 107.25% 108.42% 114.16% 107.70%



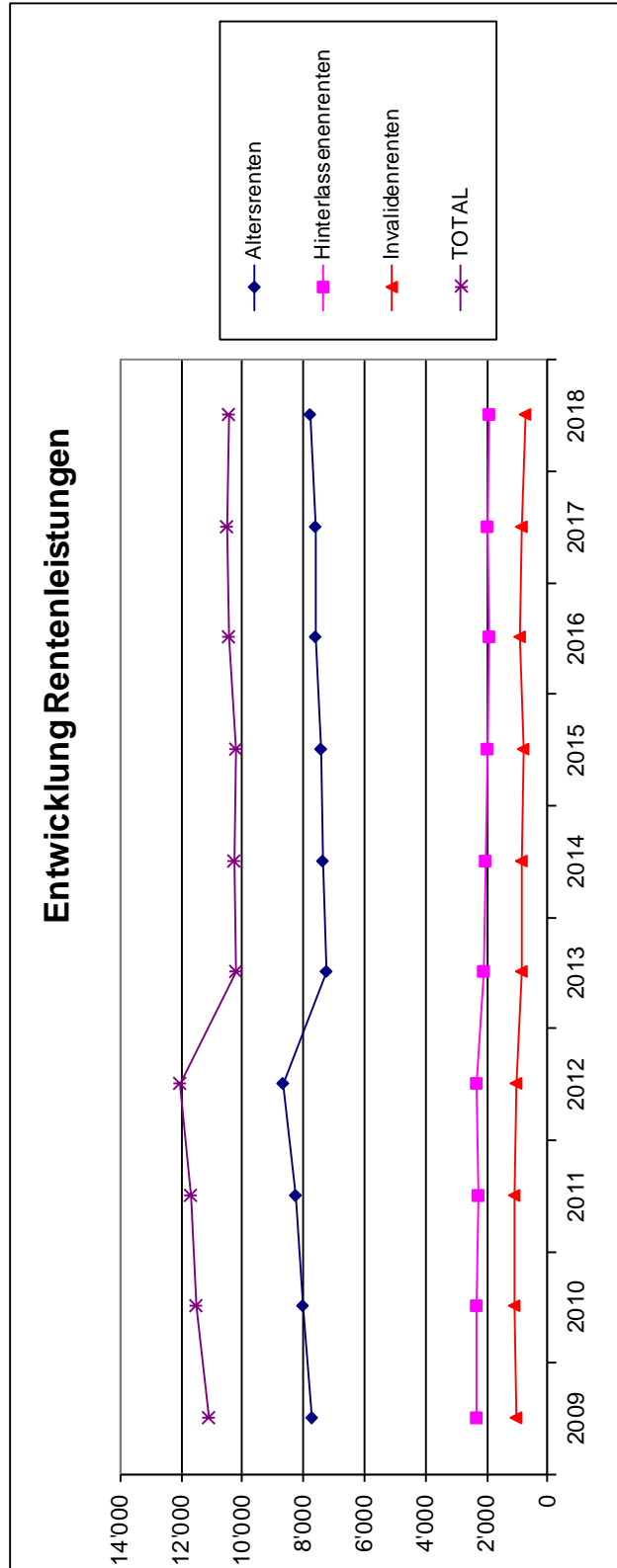
**Entwicklung Beiträge**

Beträge in TCH	2009	2010	2011	2012	2013	2014	2015	2016	2017	2018
Sparbeitrag AN	2'898	3'007	3'108	3'242	3'254	3'288	3'803	4'382	4'523	4'690
Risikobeitrag AN	770	804	828	860	620	451	518	601	628	655
Sparbeitrag AG	4'347	4'510	4'663	4'862	4'882	4'932	5'312	5'953	6'143	6'379
Risikobeitrag AG	1'155	1'207	1'243	1'290	931	676	748	839	872	911
Ergänzungsbeitrag AN	242	219	209	210	192	179	-	-	-	-
<b>TOTAL</b>	<b>9'412</b>	<b>9'747</b>	<b>10'051</b>	<b>10'464</b>	<b>9'879</b>	<b>9'526</b>	<b>10'381</b>	<b>11'775</b>	<b>12'167</b>	<b>12'636</b>



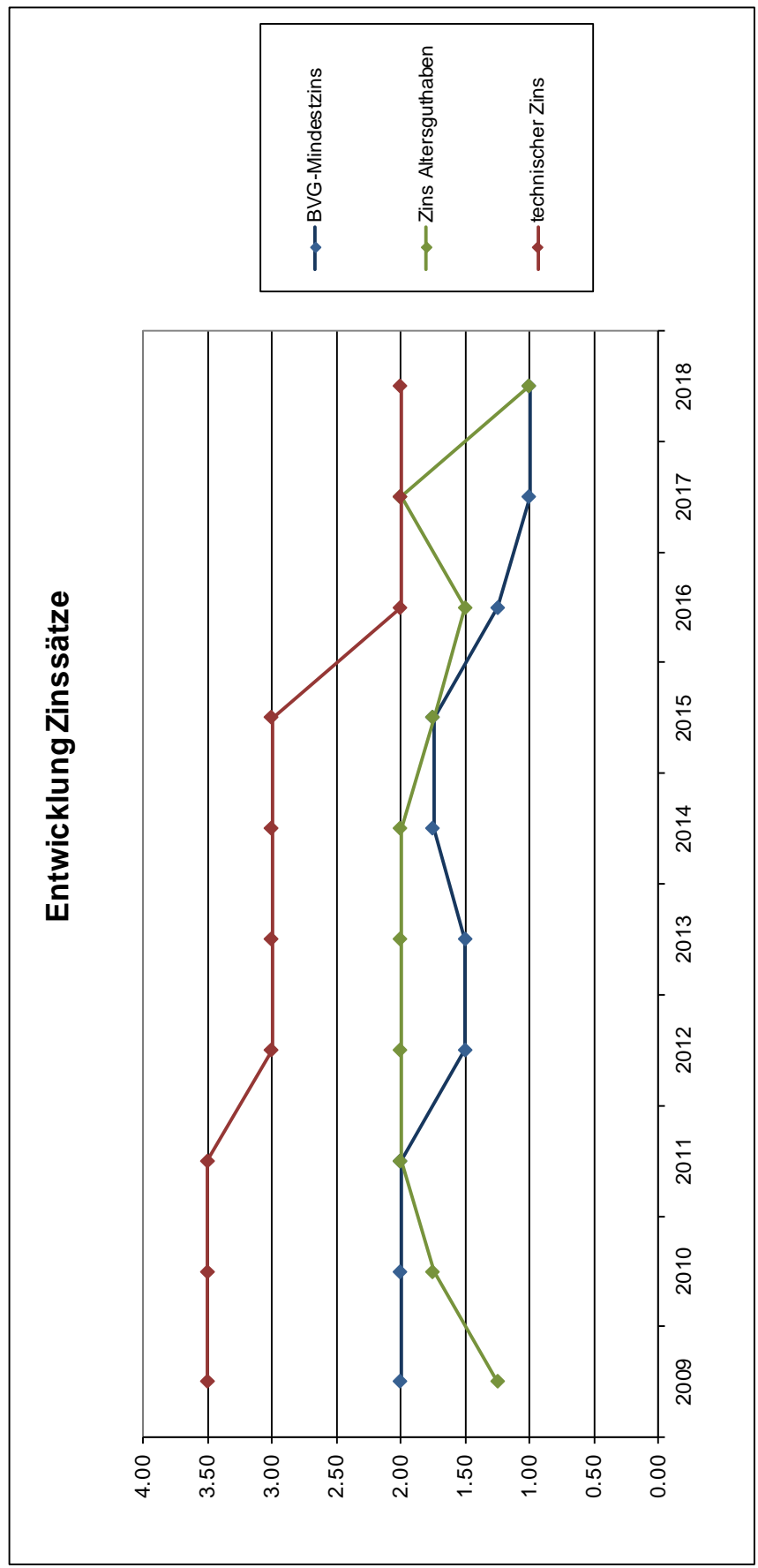
### Entwicklung Rentenleistungen

Beträge in TCHF	2009	2010	2011	2012	2013	2014	2015	2016	2017	2018
Altersrenten	7'729	8'031	8'269	8'642	7'245	7'372	7'394	7'613	7'610	7'746
Hinterlassenenrenten	2'317	2'342	2'304	2'344	2'077	2'048	1'961	1'918	2'006	1'921
Invalidentrenten	1'060	1'108	1'099	1'048	875	853	826	895	859	763
<b>TOTAL</b>	<b>11'106</b>	<b>11'481</b>	<b>11'672</b>	<b>12'034</b>	<b>10'197</b>	<b>10'273</b>	<b>10'181</b>	<b>10'426</b>	<b>10'476</b>	<b>10'430</b>



**Entwicklung Zinssätze**

	2009	2010	2011	2012	2013	2014	2015	2016	2017	2018
BVG-Mindestzins	2.00	2.00	2.00	1.50	1.50	1.75	1.75	1.25	1.00	1.00
Zins Altersguthaben	1.25	1.75	2.00	2.00	2.00	2.00	1.75	1.50	2.00	1.00
technischer Zins	3.50	3.50	3.50	3.00	3.00	3.00	3.00	2.00	2.00	2.00



## **Wo erhalten Sie Informationen über die Pensionskasse und die berufliche Vorsorge?**

Jährlich erhalten Sie Ihren persönlichen Vorsorgeausweis, aus dem Sie die wichtigsten Zahlen (z. B. Höhe der Leistungen und Beiträge) entnehmen können.

Unter: <https://libera.pks-live.ch/PKStadtAarau/DE/> können Sie jederzeit Ihre persönliche Vorsorgesituation einsehen und verschiedene Simulationen durchführen. Die notwendigen Angaben für den gesicherten Einstieg finden Sie auf Ihrem Vorsorgeausweis.

Bei Unklarheiten, Fragen oder Anliegen bezüglich der beruflichen Vorsorge helfen Ihnen der Geschäftsführer oder die Verwaltung der Pensionskasse sehr gerne weiter:

- Briefadresse: Pensionskasse der Stadt Aarau  
c/o Libera AG  
Postfach  
8022 Zürich
  
- Geschäftsführer: Ueli Höhn  
043 817 73 61  
[ueli.hoehn@libera.ch](mailto:ueli.hoehn@libera.ch)
  
- Verwaltung: Denise Künzli  
043 817 74 50  
[pkstadtaarau@libera.ch](mailto:pkstadtaarau@libera.ch)
  
- Webseite: [www.pkstadtaarau.ch](http://www.pkstadtaarau.ch)